

93<sup>èmes</sup> Journées  
de l'APHO  
24 novembre 2023

**L'Abord Vasculaire :**  
**Quoi de neuf Docteur ?**



## Atelier n°2

Entretiens pharmaceutiques et  
abord vasculaire :  
Du référentiel de compétences à  
l'impact du pharmacien clinicien

Dr Pierre NIZET (pharmacien CHU de Nantes)  
Dr Jean-François HUON (pharmacien CHU de Nantes)  
Dr Mathilde PETIT (Dr junior CHU de Nantes)

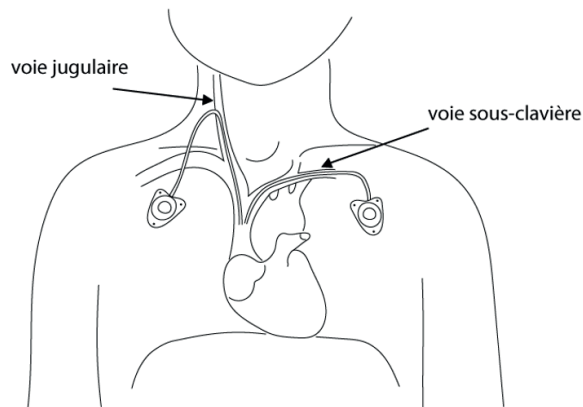
# Conflit et lien d'intérêt

Société Française de Pharmacie Clinique (PN & JFH)

# Définitions

## ➤ Cathéter à chambre implantable

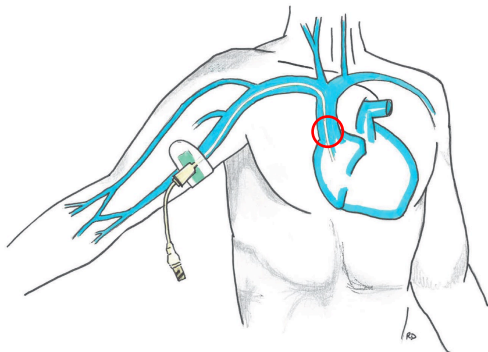
- Cathéter veineux central
- Utilisation prolongée
- Chimiothérapies, antibiothérapies, nutritons parentérales, hydratation, transfusions



# Définitions

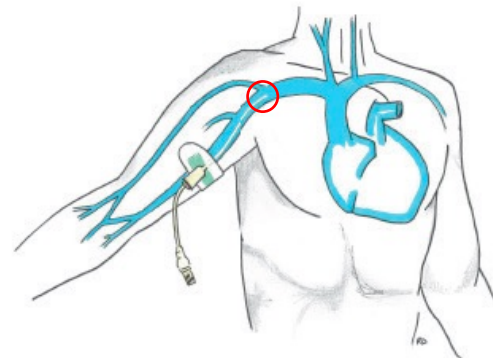
## ➤ PICCline

- Cathéter veineux central
- Utilisation jusqu'à 6 mois
- Chimiothérapies, antibiothérapies, nutritons parentérales, hydratation, transfusions



## ➤ Midline

- Cathéter veineux périphérique
- Utilisation jusqu'à 1 mois
- Antibiothérapies, nutritons parentérales, hydratation



# RÉFÉRENTIEL DE COMPÉTENCES

# Référentiel de compétences

- Pour Jonnaert *et al.* (2004) la compétence est un processus permettant la mise en synergie des ressources dans une situation :
- des savoirs ou connaissances théoriques
  - des savoir faire
  - des attitudes



## A vous de jouer :

Quelles sont les compétences que doit posséder un patient porteur d'un dispositif implantable ?



| Savoir  | Savoir-faire  | Attitudes  |
|---|---|--|
| <p>Être capable de :</p> <ol style="list-style-type: none"> <li>1. Connaître le dispositif médical :                             <ul style="list-style-type: none"> <li>- Connaître le nom du dispositif.</li> <li>- Comprendre à quoi sert le dispositif.</li> <li>- Savoir que le dispositif doit être rincé (rinçage pulsé).</li> <li>- Comment est fait le dispositif.</li> <li>- Connaître l'utilité de la carte de traçabilité</li> </ul> </li> <li>2. Comprendre la prise en charge :                             <ul style="list-style-type: none"> <li>- Savoir qui est le prescripteur.</li> <li>- Connaître l'indication.</li> <li>- Savoir combien de temps dure la procédure de pose.</li> <li>- Savoir combien de temps le dispositif reste en place.</li> <li>- Connaître les conditions d'ablation du matériel.</li> <li>- Connaître le rôle des différents professionnels de santé (infirmier, prestataire, pharmacien d'officine, médecin traitant).</li> <li>- Savoir que le pansement est changé toutes les semaines.</li> <li>- Savoir qu'un prestataire va nous contacter et savoir lequel.</li> </ul> </li> <li>3. Connaître les effets indésirables et les signes d'appels :                             <ul style="list-style-type: none"> <li>- Ecoulement et saignement (24 premières heures).</li> <li>- Dysfonctionnement (occlusion ou thrombose).</li> <li>- Désinsertion du cathéter.</li> <li>- Fièvre (infection).</li> <li>- Inflammation : rougeur, douleur, tuméfaction, chaleur.</li> <li>- Désunion de cicatrice.</li> </ul> </li> <li>4. Vie quotidienne :                             <ul style="list-style-type: none"> <li>- Savoir qu'une vie normale est possible avec le dispositif.</li> <li>- Connaître les actes de la vie quotidienne autorisés (piscine, chasse, bricolage, bain, douche ...).</li> <li>- Connaître ses droits.</li> <li>- Savoir s'organiser pour voyager : durée, conditions, organisation.</li> </ul> </li> </ol> | <p>Être capable de :</p> <ol style="list-style-type: none"> <li>1. Savoir quoi faire dans les situations dangereuses :                             <ul style="list-style-type: none"> <li>- Connaître la conduite à tenir face à un dysfonctionnement.</li> <li>- Connaître la conduite à tenir face à une désinsertion.</li> <li>- Connaître la conduite à tenir face à une fièvre.</li> <li>- Connaître la conduite à tenir face à une inflammation.</li> <li>- Connaître la conduite à tenir face à une désunion de cicatrice.</li> </ul> </li> <li>2. Identifier qui appeler en fonction du problème (infirmier, prestataire, prescripteur).</li> <li>3. Avoir un regard critique sur la qualité des soins à domicile.</li> </ol> | <p>Être capable de :</p> <ol style="list-style-type: none"> <li>1. Communiquer sur le dispositif :                             <ul style="list-style-type: none"> <li>- Communiquer avec les soignants sur le dispositif.</li> <li>- Expliquer le dispositif à son entourage, au médecin traitant, au pharmacien d'officine.</li> <li>- Prendre le traitement antalgique prescrit.</li> </ul> </li> <li>2. Réagir :                             <ul style="list-style-type: none"> <li>- Alerter en cas de situations dangereuses (infirmier, puis prestataire, puis prescripteur).</li> <li>- Alerter en l'absence de contact par le prestataire.</li> <li>- Alerter devant des soins inadaptés.</li> </ul> </li> </ol> |

# L'IMPACT DU PHARMACIEN CLINICIEN

## EXEMPLE DES ENTRETIENS PHARMACEUTIQUES CIBLÉS CCI



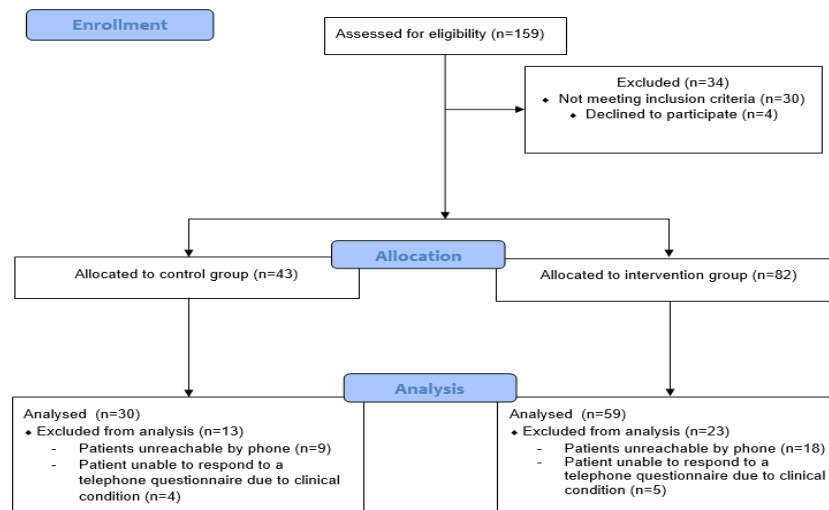
# Organisation des entretiens pharmaceutiques

- Où ?
  - Dans l'unité de chirurgie ambulatoire
- Quand ?
  - 3 matinées par semaine (environ 400 poses par an)
- Par qui ?
  - 1 pharmacien
  - 1 interne en pharmacie séniorisé
  - 2 étudiants en pharmacie (5 AHU)
- Objectif ?
  - Apporter des connaissances et des compétences aux patients porteurs de CCI

# Vidéo entretien

# Etude monocentrique contrôlée non randomisée

1. Création d'un guide d'entretien pharmaceutique pour patients porteurs d'une chambre implantable
2. Mise en place des entretiens le jour de la pose (groupe interventionnel) VS soins courants
3. Questionnaire d'évaluation des connaissances/compétences à J14
4. Comparaison des scores



Groupe contrôle (n=30)

J0 : pose de CCI

J14 : questionnaire par téléphone

Groupe entretien pharmaceutique (n=59)

J0 : pose de CCI + entretien éducatif

J14 : questionnaire par téléphone

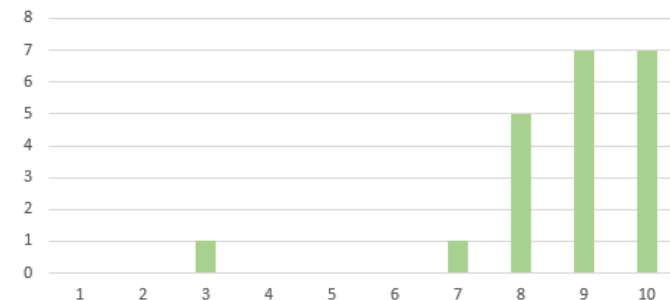
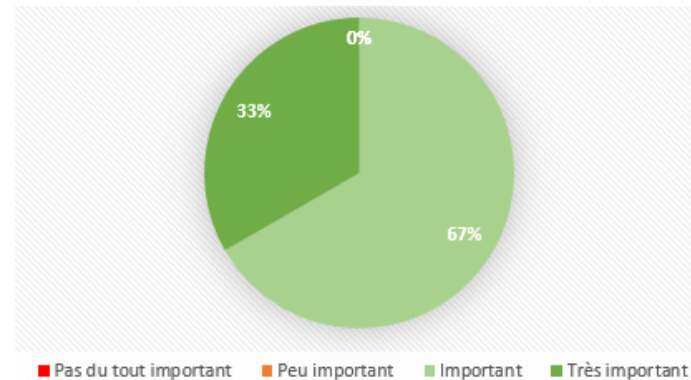
# Résultats

|                                       |                             | Groupe contrôle (n = 30) | Groupe EP (n = 59) | P value           |
|---------------------------------------|-----------------------------|--------------------------|--------------------|-------------------|
| <b>Hommes</b>                         |                             | 16 (53,3%)               | 31 (51,5%)         | 0,94              |
| <b>Médiane âge (ET)</b>               |                             | 60 (15,2)                | 63 (15,8)          | 0,28              |
| <b>Type de cancer</b>                 | <b>Gastro-entérologique</b> | 11 (36,7%)               | 11 (36,7%)         | 0,19              |
|                                       | <b>Urologique</b>           | 2 (6,7%)                 | 6 (10,2%)          |                   |
|                                       | <b>Dermatologique</b>       | 2 (6,7%)                 | 13 (22,0%)         |                   |
|                                       | <b>Hématologique</b>        | 13 (43,3%)               | 18 (30,5%)         |                   |
|                                       | <b>ORL</b>                  | 2 (6,7%)                 | 4 (6,8%)           |                   |
| <b>Score moyen questionnaire (ET)</b> |                             | <b>8,97</b>              | <b>12,66</b>       | <b>&lt; 0,001</b> |

|  | % bonnes réponses<br>groupe contrôle | % bonnes réponses<br>groupe EP | Pvalue  |
|--|--------------------------------------|--------------------------------|---------|
| Pouvez-vous m'expliquer comment est faite votre CCI ?  | 50,0                                 | 69,5                           | 0.07    |
| A quoi sert ce dispositif ?  | 63,3                                 | 91,5                           | p<0.05  |
| En cas d'urgence, qui contactez vous ?   | 53,3                                 | 72,9                           | 0.07    |
| Combien de temps allez-vous garder ce dispositif ?   | 60,0                                 | 79,7                           | p<0.05  |
| Savez-vous comment votre CCI sera retirée ?  | 43,3                                 | 72,9                           | p<0.05  |
| Qui sont les différents professionnels qui vont interagir avec votre CCI et quel est leur rôle ? | 50,0                                 | 78,0                           | p<0.05  |
| Concernant l'entretien de la CCI, que vous a t'on dit ? Que savez-vous ?                         | 66,7                                 | 74,6                           | 0.43    |
| Quels sont les 4 signes évocateurs d'une complication ?  | 13,3                                 | 27,1                           | 0.14    |
| Que feriez-vous en cas de survenue de problèmes ?  | 86,7                                 | 91,5                           | 0.73    |
| Qui contacteriez-vous en cas de dysfonctionnement ? En cas de complication ?                     | 60,0                                 | 79,7                           | p<0.05  |
| Comment procéderiez-vous pour contacter/alerter en cas de problème ?                             | 30,0                                 | 83,1                           | p<0.001 |
| Savez-vous si vous allez devoir payer quelque chose ?  | 76,7                                 | 93,2                           | 0.06    |
| Que vous a t'on dit concernant la douche ou les bains ?  | 23,3                                 | 45,8                           | p<0.05  |
| Y a t'il des choses que vous pensez ne plus pouvoir faire ?                                      | 43,3                                 | 61,0                           | 0.11    |
| Si vous craignez que vos soins ne soient pas de bonne qualité, qui contactez-vous ?              | 33,3                                 | 50,9                           | 0.12    |
| Si vous deviez expliquer votre dispositif à quelqu'un, que lui diriez-vous ?                     | 40,0                                 | 59,3                           | 0.08    |
| Quelle est l'utilité de la carte de traçabilité qu'on vous a remise ?                            | 23,3                                 | 49,2                           | p<0.05  |
| Comment avez-vous géré la douleur post-opératoire ?  | 80,0                                 | 86,4                           | 0.63    |

# Conclusion

1. Pour favoriser l'utilisation correcte des chambres implantables et éviter le risque de complications, il apparait important que le patient acquière des connaissances et des compétences d'autogestion
2. Améliorations des connaissances/compétences des patients dans le groupe entretien pharmaceutique
3. Des études futures sont nécessaires pour explorer le maintien à long terme des connaissances, plusieurs mois après l'entretien par exemple, et l'impact le taux de complications
4. Point de vue et satisfaction des patients ?



# Pour en savoir plus

> [Ann Pharm Fr.](#) 2023 Sep;81(5):882-892. doi: 10.1016/j.pharma.2023.02.001. Epub 2023 Feb 14.

## [Design, implementation and evaluation of an educational approach for patients with PICC line and midline]

[Article in French]

M Petit <sup>1</sup>, R Dumont <sup>2</sup>, J-F Huon <sup>2</sup>, O Sellal <sup>3</sup>, D Feldman <sup>3</sup>

Affiliations [+](#) expand

PMID: 36796508 DOI: [10.1016/j.pharma.2023.02.001](#)

> [J Oncol Pharm Pract.](#) 2023 Apr 6:10781552231168573. doi: 10.1177/10781552231168573.

Online ahead of print.

## Multi-professional development of a competency framework for patients with a Port-a-Cath (PAC)

Pierre Nizet <sup>1</sup>, Charlotte Grivel <sup>1</sup>, David Feldman <sup>1</sup>, Elodie Brochet <sup>2</sup>, Christèle Le Gouill <sup>2</sup>, Fabien Lindenberg <sup>1</sup>, Erwan Corbineau <sup>1</sup>, Nicolas Cormier <sup>1</sup>, Johann Clouet <sup>1</sup>, Emilie Duchalais <sup>3</sup>, Jean-François Huon <sup>1</sup>

Affiliations [+](#) expand

PMID: 37021465 DOI: [10.1177/10781552231168573](#)

MERCI DE VOTRE ATTENTION